

調達要求番号：

陸 上 自 衛 隊 仕 様 書		
物品番号	5 4 1 1 - 2 8 3 - 2 9 5 4 - 5	仕 様 書 番 号
シェルタ (3 ½ t 施設工作車用)	G E - B 5 1 0 0 8 4 T	
	防衛大臣承認	年 月 日
	作 成	昭和60年 9月10日
	変 更	平成30年11月30日
作成部隊等名	補給統制本部 施設部	

1 総則

1.1 適用範囲

この仕様書は、陸上自衛隊において、GW-D601301に搭載又は地上において使用できる、シェルタ (3 ½ t 施設工作車用) (以下、“シェルタ”という。) について規定する。

1.2 用語及び定義

この仕様書で用いる用語及び定義は、GLT-CG-Z000001による。

1.3 引用文書

この仕様書に引用する次の文書は、この仕様書に規定する範囲内において、この仕様書の一部を成すものであり、入札書又は見積書の提出時における最新版とする。

a) 規格

J I S H 4 0 0 0	アルミニウム及びアルミニウム合金の板及び条
J I S H 4 1 0 0	アルミニウム及びアルミニウム合金の押出形材
J I S R 3 2 0 6	強化ガラス
N D S C 0 1 1 0	電子機器の運用条件に対する試験方法
N D S Z 8 0 1 1	角形銘板
N D S Z 8 2 0 1	標準色
J A S O M 3 0 4	自動車用発泡体

b) 仕様書

G E - B 5 1 0 0 8 3	工作機器セット (3 ½ t 施設工作車用)
G E - Z 4 2 1 0 1 8	粉末消火器
G W - D 6 0 1 3 0 1	3 ½ tトラック (修理車)
G L T - C G - Z 0 0 0 0 0 1	陸上自衛隊装備品等一般共通仕様書
D S P K 5 2 1 8	鉛・クロムフリー外部用フタル酸樹脂エナメル (半つや)
D S P Z 9 0 0 8	品質管理等共通仕様書

2 製品に関する要求

2.1 材料

材料は、製造者が規定する仕様及び社内規格によるほか、次による。

- 内、外壁の板は、J I S H 4 0 0 0のA 5 0 5 2 P又はA 3 0 0 3 Pとする。
- シェルタ本体の骨格は、J I S H 4 1 0 0のA 6 0 6 1 S - T 6及びA 6 0 6 3 S - T 5とする。
- 窓ガラスは、J I S R 3 2 0 6平面強化ガラスのフロート強化ガラス5ミリとする。

d) 断熱材は、JASOM304硬質ウレタンフォーム又は同等以上のものとする。

2.2 構造・形状・寸法・質量

構造、形状、寸法及び質量は、次によるほか、図1及び図2を標準とする。

- a) 天井、壁及び扉は、二重構造とし、壁の間に断熱材を充填するものとする。
- b) 床面は、通常、耐水合板を使用し、ビニル上張り仕上げとする。また、扉付近の床面に水抜き穴を設けるものとする。
- c) 扉は、上下2分割とし、上部扉は、車載状態のまま外部に約120°開くことができ、開き止めストッパ及び開閉用手掛けを取り付けるものとする。また、扉上部に固定窓、下部に換気口（フィルタ付）を設けるものとする。
- d) 発動発電機（以下、“発電機”という。）取り出し用扉は、発電機積載、卸下時の足場として機能する構造にするとともに、十分な強度をもつものとする。
- e) 側面窓は、内側から開閉できる下降式三重窓（内側は、強化ガラス、中間は網戸、外側はアルミニウム製蓋）とし、窓を閉じた場合、振動などで自然に開かない構造とする。
- f) シェルタ本体内に積載、設置する構成品及びその配置は、図1及び図2によるものとし、それらの構成品の固定は、確実にを行い、車載走行時、各種作業などに対して支障のないものとする。
- g) 発電機設置用格納庫は、防音、防熱、換気、燃料給油、操作性、整備性などを考慮したものとする。
- h) シェルタの発電機格納庫内の発電機には、排熱ダクトを取り付けるものとする。
- i) 作業台は、引き出し付きとし、引き出しは、施錠できる構造で取っ手、名札入付きとし、仕切り板溝及び仕切り板を備えているものとする。
- j) 電気グラインダ及び横万力の固定は、使用しないときは、作業台の壁側に移設できる構造とする。
- k) 配電盤の内部配線には、色別及び標識番号を施すものとする。
なお、配線図を配電盤付近に取り付けるものとする。
- l) 扉の開閉によって、蛍光灯と管制灯との切替えができる構造とする。また、この切替えは、スイッチなどの操作によって遮断できるものとする。
- m) シェルタは、つり上げ用ワイヤロープを使用して、車両への積載、卸下及びヘリコプターによる空輸ができるものとする。
- n) シェルタ車載時の固定は、つり上げ金具環と車両のシェルタ固定装置間を固定用ワイヤロープによって固定するものとする。

2.3 性能

性能は、3.1の試験方法によって試験したとき、表1による。

表1－性能

番号	項目	規定
1	耐衝撃性及び耐荷重性	a) 外部に破損、緩みなどの機械的損傷がないものとする。 b) 各照明、配線に異常がないものとする。
2	防水性	内部に漏れ、染みなどが無いものとする。
3	絶縁抵抗	5 MΩ以上
4	絶縁耐力	異常がないものとする。

2.4 外観・塗装

2.4.1 外観

外観は、次による。

- a) 外観上の割れ，まくれ，さび，その他の欠点がないものとする。
- b) 各部の塗装及びめっきにむらがないものとする。

2.4.2 塗装

塗装は，十分な防せい処理をして下塗り塗装を行った後に，表2の上塗り塗装を行うものとする。

表2－塗装

番号	塗装部位	規定		
		塗料	塗色	塗装方法
1	外面	DSP K 5 2 1 8 又は無鉛で，かつ， DSP K 5 2 1 8	NDS Z 8 2 0 1の色 番号2 3 1 4（OD色 7. 5 Y 3/1）	2回塗り以上， 屋上は，滑り止 め塗装
2	内面	と同等以上の性能を もつものとする。	NDS Z 8 2 0 1の色 番号2 5 0 2（スカイブ ルー5 B 8/3）	1回塗り以上
3	作業台・キャ ビネットなど	製造者が規定する仕様及び社内規格による。		

2.5 製品の表示

製品の表示は，GLT-CG-Z 0 0 0 0 0 1の2.3によるほか，NDS Z 8 0 1 1に示す1種
銘板を，シェルタ外部後面左側下部に取り付けるものとする。

2.6 品質管理

品質管理は，DSP Z 9 0 0 8によるものとし，要求事項は，表1のcによる。

3 品質保証

3.1 試験方法

試験方法は，表3による。

表3－試験方法

番号	項目	試験方法
1	耐衝撃性 ^{a)}	NDS C 0 1 1 0の3.2.2 表2区分B（落下面の砂の厚さ15 cm） に準ずる。 なお，発電機，ボール盤，旋盤，作業台などは，取り外して行うもの とし，質量は，シェルタの自重を含み，3 5 0 0 kgで行うものとする。
2	耐荷重性 ^{a)}	シェルタの自重を含み，8 0 0 0 kgの静止荷重を積載し，シェルタ を1分間つり上げる。
3	防水性	NDS C 0 1 1 0の3.10.1に準ずる。
4	絶縁抵抗	直流5 0 0 Vの絶縁抵抗計で，電源端子と接地間の絶縁抵抗測定をす る。

表3－試験方法（続き）

番号	項目	試験方法
5	絶縁耐力	絶縁抵抗を確認した後、周波数50 Hz又は60 Hzの正弦波に近い1000 Vの電圧を1分間加える。
注 ^{a)} シェルタが、それぞれの規格に合格した実績があり、かつ、その後の製造条件、設計、部品及び材料に変更のないことが確認される場合には、試験を省略することができる。		

3.2 監督・検査

監督及び検査は、契約担当官等が定める監督・検査実施要領による。

4 出荷条件

出荷条件は、調達要領指定書によって指定する場合を除き、商慣習による。

5 その他の指示

5.1 官給品

官給品は、調達要領指定書によって指定する場合を除き、GE-B510083の表1による。

なお、官給品の手続などは、GLT-CG-Z000001の箇条5によるものとし、細部は、調達要求元と調整を行うものとする。

5.2 附属品

附属品は、調達要領指定書によって指定する場合を除き、表4による。

表4－附属品

番号	品名	数量	規定
1	つり上げ用ワイヤロープ	1式	収納袋付き
2	固定用ワイヤロープ	1式	－
3	一般用錠	2	呼び60 mm（鍵×3個付）
4	温・湿度計	1	－
5	はしご	2	アルミニウム製
6	ケーブル	1	単相100 V用長さ20 m（一端に接栓付）
7	ケーブル	1	三相200 V用長さ20 m（一端に接栓付）
8	ケーブル	1	DC24 V電源用長さ1.5 m（両端に接栓付）
9	消火器	1	GE-Z421018の粉末消火器 ABC 1.8 kg自動車用（銘板及び表示板は不要）

5.3 予備品

予備品は、調達要領指定書によって指定する場合を除き、表5による。

表5－予備品

番号	品名	数量	規定
1	電球	1	AC100 V 12 W
2	電球	1	DC24 V 20 W
3	電球	1	配電盤用

5.4 承認用図面等

契約の相手方は、GLT-CG-Z000001の箇条6に基づき、全体図、主要部の構造、架装図及び銘板類の承認用図面並びに承認用色見本各3部（ほかに、承認願書だけ1部）を契約担当官等に提出し、承認を受けるものとする。

5.5 納入書類

5.5.1 添付書類

契約の相手方は、調達要領指定書によって指定する場合を除き、シェルタ1式ごとに表6の書類を添付するものとする。

表6－添付書類

番号	添付書類	数量	規定
1	取扱説明書	1	GLT-CG-Z000001の箇条7による。 日本語版とし、合冊することができる。
2	整備資料	1	
3	部品表	1	

5.5.2 提出書類

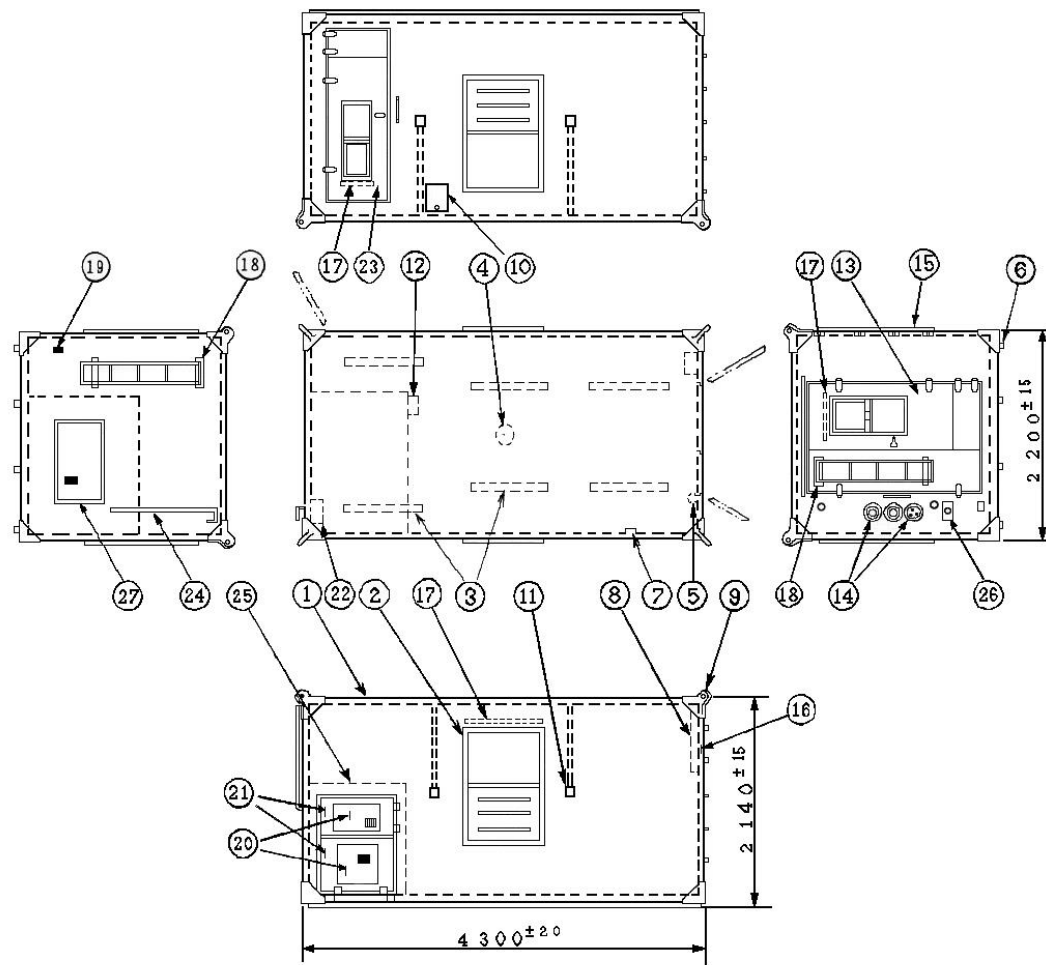
契約の相手方は、調達要領指定書によって指定する場合を除き、製品納入時、陸上自衛隊関東補給処古河支処に表7の書類を提出するものとする。

表7－提出書類

番号	提出書類	数量	規定
1	取扱説明書	a)	GLT-CG-Z000001の箇条7による。 日本語版とし、合冊することができる。
2	整備資料	a)	
3	部品表	a)	
4	完成写真	1式 ^{b)}	三方写し（前、後、斜め）
5	試験成績書	1式 ^{c)}	—
注 ^{a)} 数量は、調達要領指定書によって指定する。 ^{b)} 過去に納入実績があり、前回納入時と変更のない場合は、省略することができる。 ^{c)} 3.1において、注 ^{a)} に該当した場合は、省略するものとする。			

5.6 仕様書に関する疑義

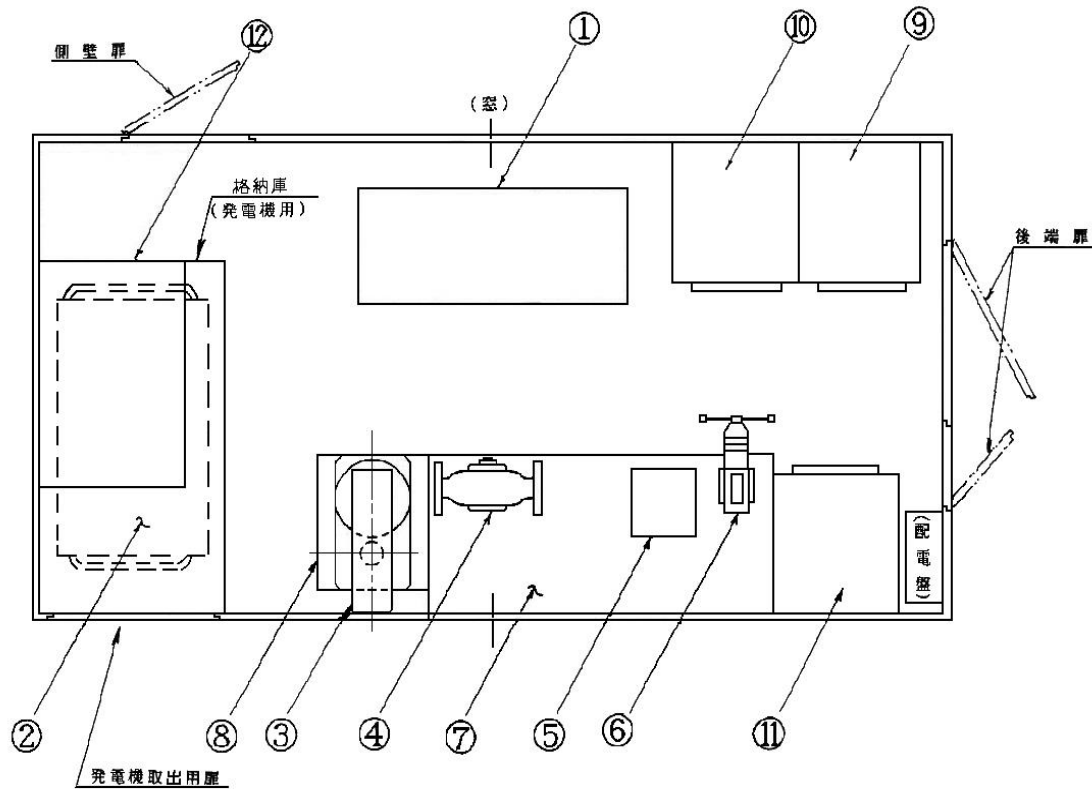
この仕様書に関する疑義は、GLT-CG-Z000001の8.3による。



単位 mm 注^{a)} () 数字は、1式内における構成品の数量を示す。

27	点検用窓	1	バッテリー (発電機) 用
26	外部コンセント	1	AC100 V 電源用
25	格納庫	1	発動発電機用
24	排気ダクト (排気ガス)	1	—
23	扉 (側壁)	1式	片開き 開口幅 600 mm
22	扇風機	2	壁掛け φ230 mm以上
21	発電機取出し用扉	1式	—
20	換気口	2	吸気口: 1 排気口: 1
19	接せん座	1	DC24 V電源用
18	はしご取付具	2組	フロント及びビリヤ壁
17	ロールカーテン	4	側面窓 扉固定窓用 各2 外面黒色 内面緑色
16	断熱材	—	硬質ウレタンフォーム
15	足掛け	5	—
14	電話用外線端子	(2) ^{a)}	—
	主接地端子	(1) ^{a)}	—
	接せん座	(1) ^{a)}	AC200 V 電源用
	接せん座	(1) ^{a)}	AC100 V 電源用
	端子盤	1式	—
13	扉 (後端壁)	1式	左右両開き
12	ヒータ	1	—
11	三連コンセント	4	2P 125 V 15 A
10	換気扇	1	遮光装置付
9	つり上げ金具環	4	—
8	配電盤	1	電圧計 電流計 サーキットブレーカ付
7	消火器取付具	1	—
6	スキッド	4	—
5	アース棒	1	—
4	管制灯	1	赤色 AC100 V 12 W
3	蛍光灯	6	AC100 V 20 W DC24 V 20 W 白熱電球付×2
2	側壁窓 (下降式)	2	内側から開閉できる。
1	シェルタ本体	1	—
図番	名称	数量	規定

図1-組立外観図



注 ^① 卓上ボール盤用万力を含む。			
12	収納棚	1	発電機用格納庫の上部につり棚式に設置 下方開き扉付 高さ 400 mm 奥行き 620 mm 幅 1000 mm 間仕切りなし
11	キャビネット	1	鋼製 高さ 1000 mm 奥行き 620 mm 幅 580 mm 質量 70 kg 引き出し7段 引き出し正面板高さ 100 mm×3 150 mm×4
10	キャビネット	1	鋼製 高さ 700 mm 奥行き 620 mm 幅 580 mm 質量 50 kg 引き出し4段 引き出し正面板高さ 150 mm×4
9	キャビネット	1	鋼製 高さ 1300 mm 奥行き 620 mm 幅 580 mm 質量 90 kg 引き出し10段 引き出し正面板高さ 100 mm×6 150 mm×4
8	ボール盤台	1	高さ 400 mm 奥行き・幅は官給品に依る規格 質量 35 kg 引き出し付き
7	作業台	1	高さ 740 mm 奥行き 700 mm 幅 1600 mm 天板の厚さ 40 mm 質量 100 kg 引き出し付
6	横万力	1	官給品
5	定盤	1	
4	電気グラインダ	1	
3	卓上ボール盤 ^②	1	
2	発動発電機	1	
1	旋盤	1	
図番	名称	数量	規定

図2—構成品等配置図

